

## III.1. Filatelistische kennis

De beoordelingschaal laat er geen twijfel over bestaan: we moeten (naast de voor ons inmiddels vanzelfsprekende *spreiding*) streven naar een hoog filatelistisch gehalte van het materiaal, thematische relevantie en (herkenbare) filatelistische studie.

### Filatelistische kennis

A.	Eenzijdig modern materiaal van laag filatelistisch gehalte.	1 - 3
B.	Eenvoudig materiaal met zeer geringe spreiding (qua aard, tijd en herkomst).	4 - 6
C.	Materiaal met geringe spreiding.	7 - 8
D.	Zekere spreiding. (Vrijwel) geen filatelistische gebreken.	9
E.	Redelijke spreiding. Enkele stukken van goed filatelistisch gehalte. Waar nodig wordt hier en daar filatelistische toelichting gegeven.	10 - 11
F.	Grote spreiding over de gehele inzending. Diverse stukken van hoog filatelistisch gehalte. Herkenning van niet direct voor de hand liggende thematische relevantie. Enige filatelistische studie. Waar nodig wordt filatelistische toelichting gegeven.	12 - 13
G.	Opmerkelijke spreiding. Hoog gehalte over de gehele linie. Verrassende thematische relevantie. Duidelijke filatelistische studie.	14
H.	Uitmuntend.	15

Om het eerste doel (hoog filatelistisch gehalte) te bereiken moeten we eerst weten welk materiaal we kunnen gebruiken, dus wat geschikt filatelistisch materiaal is en vervolgens welke kwalificatie (waardering, rangorde) daarbij van toepassing is. Hiervoor doen we weer een beroep op de Richtlijnen.

### Artikel 3: Principes betreffende de samenstelling van de inzending

3.1. Geschikt filatelistisch materiaal  
Geschikt filatelistisch materiaal is dat materiaal dat staats-bedrijven, lokale of particuliere postinstellingen of andere rechtsgeldige of gemachtigde instanties, ter wille van het vervoer van de post of voor andere postale communicatiedoel-einden, hebben uitgegeven, wilden uitgeven of bij de voorbereiding van een uitgifte hebben aangemaakt en dat (door deze instanties) werd gebruikt, of werd beschouwd als postaal geldig frankeermiddel.

Geschikt postaal-filatelistisch materiaal heeft de volgende kenmerken:

#### Aard van het materiaal

- postale frankeerwaarden (postzegels, postzegelboekjes, postwaardestukken, frankeermachinstempels, port verkocht d.m.v. computers, zoals automaatzegels, enz.) en hun wijzigingen (opdrukken, overdrukken, perfins).
- 1 | Postale waarden die gewijzigd zijn, mogen echter niet worden opgenomen als de wijziging afleidt van het oorspronkelijke thema (b.v. door het niet meer zichtbaar te maken); ze kunnen echter wel gebruikt worden voor thema's die verband houden met de wijziging.
- 2 |
- afstempelingen (gewone stempels, vlagstempels, gelegenhedsstempels en andere bijzondere poststempels)
- postzegels, stempels, aanduidingen en/of kaarten die wijzen op een postaal privilege (zoals autoriteiten, militair)
- andere elementen die bij de postverwerking worden gebruikt, zoals aantekenstrookjes, etiketten en aanduidingen die betrekking hebben op de postale route, andere etiketten of aanduidingen (zoals censuur, desinfectie, rampenpost), voermansbrieven, antwoordcoupons, aanduidingen van expeditiekantoren, aanduidingen en etiketten van postautomatisering, enz.; indien van toepassing dienen dergelijke elementen op het betreffende poststuk aanwezig te zijn.
- materiaal "bestemd voor uitgifte of bij de voorbereiding

- van een uitgifte aangemaakt", zoals schetsen en proeven variëteiten en fouten.
- fiscale zegels. Zij worden toegelaten, zolang ze postaal gebruikt worden of een postale geldigheid hebben. Fiscale zegels voor fiscale doeleinden worden in uitzonderlijke gevallen toegestaan, als ze het enige middel vormen om een belangrijk thematisch onderdeel te beschrijven.

#### Tijdsbestek

- postaal materiaal vanaf de eofilatelistische periode, over de klassieke periode tot aan de huidige tijd.

#### Postale diensten

- naast het normale vervoer van post, bepaalde bijzondere vormen, zoals (portvrij verzonden) dienst- en militaire post (inclusief Airgraphs en V-mail); scheepspost, treinbrieven en luchtpost van elk type; krijgsgevangenen- en concentratiekamppost; pakket-, pakjes- en vrachtpost
- postwisselverkeer
- particuliere post, geautoriseerd of gedoogd door de officiële autoriteiten, of actief bij totale afwezigheid van een officiële postdienst.

Onder "andere postale communicatie" vallen andere vormen van postdiensten, zoals buizenpost, telegrammen, elektronische post (d.i. een elektronisch verzonden bericht aan een Postdienst, waar het afgedrukt wordt en bezorgd aan de geadresseerde), enz.

#### Niet-geschikt materiaal

De volgende stukken zijn niet geschikt :

- fantasie-uitgiften van niet bestaande postale gebieden, uitgaven van regeringen in ballingschap of organisaties zonder postdienst
- bijkomende particuliere stempels, aangebracht door een afzender of een firma voordat de documenten werden gepost
- prentbriefkaarten, behalve als het gaat om postwaardestukken aangemaakt door de Post
- particulier aangebrachte druk op postwaardestukken (ook bekend als "repiquage")
- administratieve merktekens (niet-postaal), als zij geen postale privileges aanduiden
- versieringen van particuliere aard op enveloppen en kaarten
- vignetten van particuliere aard (reclame-etiketten), ongeacht waarvoor deze worden gebruikt.

Natuurlijk heeft iedereen die ooit de cursus BBF heeft gevolgd de 12 filatelistische elementen herkend en ook nog het een en ander dat daar niet zo direct in lijkt te passen. Niet erg. Hoe meer er kan en mag, hoe beter!

Waarom laten we zo'n groot deel van de Richtlijnen zien? Wel, het is eigenlijk erg simpel: er staat precies wat wel en niet mag. Een enkele toelichting waar een **rode lijn** met een zwart cijfer verwijst naar een bepaalde passage.

1. (Dat wist iedereen natuurlijk al:) er zijn ook automaatzegels die *niet* met een *computer* zijn gemaakt, maar met een veel eenvoudiger apparaat.
2. Deze zegel kan niet (meer) worden gebruikt om de uitstraling of het kapsel van Hitler te bespreken, maar kan wel gebruikt worden bij een thema over (het einde van) de Duitse bezetting ("Anschluss") van Oostenrijk.



De Richtlijnen geven nog meer informatie, met name over filatelistische grensgevallen. In het algemeen kunnen we daarvan zeggen dat de *bewijslast* ligt bij de inzender. Hij zal met een filatelistisch argument moeten aantonen waarom hij dat stuk toch opneemt.

Thematische relevantie (zie III,1) kunnen we kort omschrijven als het belang dat dat stuk heeft voor het betreffende thema. De verzameling "Fire, man's friend and foe" bevat een stuk dat de ondergang van het luchtschip Hindenburg heeft overleefd en daarvan de sporen draagt. De thematische relevantie van dat stuk is zonder meer duidelijk.

Om het begrip "kwalificatie" te verduidelijken doen we nogmaals een beroep op de Richtlijnen.

- 3.3. Kwalificatie van het filatelistische materiaal.
- 1 Een korte thematische beschrijving is noodzakelijk, als het  
2 verband tussen het stuk en het thema niet voor zichzelf  
spreekt. Stukken zonder een getoond verband met het thema  
moeten worden weggelaten.
- Bij de selectie van het geschikte materiaal voor een inzending  
moet de voorkeur worden gegeven en een groter belang worden  
gehecht aan:
- soorten stukken die de hoeksteen van de filatelie vormen  
(d.i. postzegels, postwaardestukken en poststempels)  
3 tegenover stukken met een geringere postale betekenis,  
zelfs als hun uitgifte of gebruik door de post geautori-  
seerd werd
  - 4 uitgiften die informatie verschaffen die direct in  
verband staat met het land van uitgifte vanuit politiek,  
historisch, cultureel, economisch en/of dergelijk stand-  
punt. Vermijd speculatieve uitgiften die misbruik maken  
7 van de "modieuze trends" in de thematische filatelie  
(deze twijfelachtige uitgiften worden in principe totaal  
geweerd), met name uitgiften die niet voldoen aan de  
ethische code van de UPU
  - normale uitgiften, tegenover parallelle ongetande uit-  
giften (postzegels en souvenir-velletjes)
  - 4 echt gestempelde stukken, tegenover "welwillendheidsaf-  
stempelingen"
  - 5 echt gelopen gebruikspost met relevante afstempelingen,  
tegenover louter souvenir-enveloppen en soortgelijk  
materiaal die gefabriceerd werden om verzamelaars te  
plezieren, zoals geïllustreerde F.D.C.'s (zelfs als deze  
6 door de postdienst werden uitgegeven), en maximumkaarten  
echt gelopen, correct gefrankeerde stukken met relevante  
thematische afstempelingen, tegenover afstempelingen op  
9 verzoek, vaak ondergefrankeerd, of - nog erger - stem-  
pels op brieven zonder frankering ("blanco afstempel-  
ingen"), tenzij deze het gevolg zijn van portvrijdom
  - 8 stukken met individuele, verschillende adressen, tegen-  
over brieven en kaarten die door dezelfde geadresseerde  
als gevolg van een abonnement zijn verkregen
  - 5 correcte frankeringen, tegenover overfrankeringen om  
filatelistische redenen (b.v. volledige series)
  - frankeermachinstempels met correcte frankering, tegen-  
over afstempelingen op verzoek (b.v. "000"), tenzij het  
gaat om een "specimen" of als het te maken heeft met een  
gerechtvaardigde postale reden.
- Uitzonderingen op bovenstaande criteria mogen alleen getoond  
worden, als ze correct gerechtvaardigd worden.
- 10 De relatieve zeldzaamheid of de ongewone kenmerken van proe-  
ven, variëteiten en gelijkaardige stukken kunnen de filatelis-  
tische kwaliteit van de inzending verhogen. Gewone variëteiten  
(b.v. kleine kleurnuances) spelen een onbelangrijke rol en  
beïnvloeden waarschijnlijk in negatieve zin de thematische  
ontwikkeling. Als bij een variëteit het verband met het thema  
niet meer duidelijk is, dan is het beter ter vergelijking ook  
het normale exemplaar te tonen.
- Gewone zegels en stukken zijn geschikt, als zij op de beste  
manier belangrijke thematische details verstrekken.
- 6 Het gebruik van maximumkaarten moet beperkt blijven tot enkele  
belangrijke stukken, vooral om de verstaanbaarheid van de  
thematische informatie op de postzegel te verhogen. Naast de  
vereiste overeenkomst van onderwerp, tijd en datum, zoals  
vastgelegd in de principes van de maximafilie, zouden deze  
stukken een afstempeling moeten hebben die verband houdt met  
het thema.
- Het gebruik van fiscale zegels voor fiscale doeleinden moet  
beperkt blijven tot enkele belangrijke stukken, vooral om de  
thematische ontwikkeling te verhogen op zeer belangrijke  
punten die niet op een andere manier kunnen getoond worden.  
Deze stukken moeten correct gerechtvaardigd worden.

Het verhaal in de Richtlijnen is hier niet compleet afgedrukt! Mensen die "hoger op" willen doen er verstandig aan t.z.t het hele verhaal te lezen.

Ook hier plaatsen we bij de gemarkeerde delen van de tekst enkele opmerkingen of voorbeelden.

1. Dit doet zich met name voor bij *dwarsverbindingen*. Immers, het verband met het thema is *indirect* en dat vereist toelichting. (Wij kwamen dit al tegen bij Santa Rosa de Lima op pagina II,8)

2. Een goed voorbeeld van zo'n stuk is dat van de Keulse Dom op pagina II,8 in de verzameling over rozen.
3. Deze opmerking betekent NIET dat de inzender verlost is van de plicht zoveel mogelijk verschillende filatelistische elementen in zijn verzameling op te nemen. Het betekent WEL dat, als hij in een verzameling van 60 stukken 20 postwaardestukken heeft hij daarover geen negatief commentaar zal krijgen, maar over 20 maximumkaarten wel!



4. Laten we deze twee ijsberen eens vergelijken! Ondanks het feit dat het stempel van de Canadese beer beter zou kunnen verdienen deze de voorkeur, want in Bulgarije komen geen ijsberen voor. Als het om beren in dierentuinen zou gaan zou het een punt van discussie kunnen zijn, maar beide beren zijn duidelijk afgebeeld in een poolomgeving. Bovendien is bij de Bulgaarse zegel sprake van een “welwillendheidsafstempeling” en ook op die gronden wijzen we hem dus af.
5. In een verzameling over vogels op de Kanaaleilanden treffen we onderstaande fdc aan.



Een bijzondere broedvogel is de Jan van Gent. Wekenlang zit het vrouwtje te broeden op de rand van de afgrond.

Deze inzender weet ontzettend veel. Hij weet dat het broeden erg lang duurt, dat het vrouwtje dat *alleen* doet en daarbij het voor mensen gevaarlijk gelegen nest niet of nauwelijks verlaat. Maar wat is de filatelistische basis van zijn verhaal?



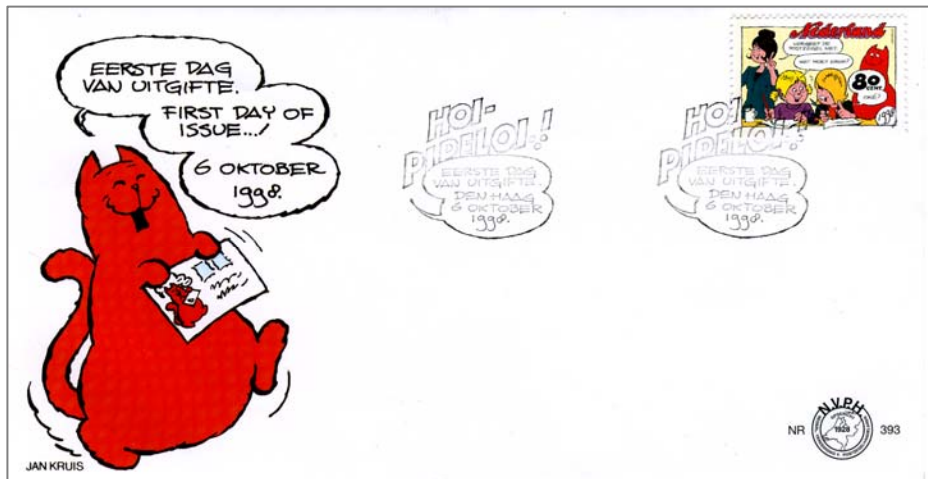
### DIT!

De rest van de fdc is niet-postale versiering of heeft geen relatie met de Jan van Gent. En een scherpe opmerker heeft natuurlijk al lang gezien dat dit het mannetje is en dat hij niet op het nest zit.

De inzender gaat dan ook zowel met zijn thematische tekst als met zijn filatelistische kennis de mist in. Niet alleen zeggen de Richtlijnen dat fdc's beter vermeden kunnen worden omdat het maakwerk is ("materiaal dat alleen maar gemaakt wordt om verzamelaars te plezieren"), het is bovendien een valkuil waar velen intrappen.

Als een fdc het enig beschikbare stuk is om een bepaald aspect van het thema te behandelen, dan kan dat best, maar de inzender geeft blijk van meer filatelistische kennis als hij laat *verzinken* wat niet ter zake is. Als je op die manier zegel en/of stempel ("hoekstenen") gebruikt doe je het goed.

Soms zijn de afbeelding op de zegel (en/of het stempel) gelijk aan of zodanig gelijkend op de versiering op de envelop dat de tekst *klopt met beide*, zoals in deze verzameling over Nederlandse stripverhalen. Het tonen van de hele fdc (vanwege het mooie plaatje) kan dan niet veel kwaad (wordt "getolereerd"), maar een *zegel* of het *velletje* (de kater komt op beide zegels *en* de velrand voor) is beter, vooral ook omdat het stempel *niet* over de kater gaat.



In veel stripverhalen van Jan Kruijs is de rode "je weet wel" kater de feitelijke hoofdpersoon

6. Het verdient dus aanbeveling het gebruik van maximumkaarten te beperken. Een of twee is prima, maar dan moet het wel een *goede* zijn. Dat betekent dat de kaart moet voldoen aan de Richtlijnen voor de maximafilie. In dit bestek kunnen we daar maar kort op ingaan. Er moet een *maximale overeenkomst* zijn tussen de afbeelding op de (prentbrief) kaart en die op de zegel, maar het mag niet dezelfde afbeelding zijn. Het stempel moet qua plaatsnaam en datum sporen met de afbeelding en de geldigheid van de zegel. De meeste maximumkaarten zijn fout, omdat zegel en kaart *dezelfde* afbeelding tonen of een nietszeggend stempel hebben. Bovendien moet de *afbeelding* op de kaart minstens 75% van de oppervlakte beslaan.

We tonen een foute en een goede maximumkaart.



Een maximumkaart is thematisch nog beter bruikbaar als het stempel een bruikbare afbeelding bevat. Dat is (in de rechtse) niet zo, maar de tekst maakt veel goed. Een rechtvaardiging van de kaart is misschien op zijn plaats. Normaal gesproken zou men een kaart + zegel + stempel moeten hebben ergens uit een Zuid-Amerikaans land waar de brillenbeer leeft. Maar waar leven heden ten dage de meeste individuen van de *bedreigde* diersoorten? Inderdaad, in dierentuinen. En waar vinden we een bekende dierentuin? Dat de foto is genomen in de dierentuin van Dresden doet niet ter zake. Deze brillenbeer was blijkbaar wat fotogenieker dan zijn collega in Berlijn.

7. Bekende voorbeelden van deze modetrends zijn de stortvloed aan dinosauruszegels na het succes van de film "Jurassic Parc" en het inspelen op de dood van prinses Diana. Men mag vrezen dat in 2006 zeer veel materiaal over Mozart en Rembrandt op de markt zal komen uit Afrika, Azië en Oceanië. In dit verband merken we op dat heel veel kleinere (ontwikkelings)landen hun postwaardenproductie en -distributie hebben uitbesteed aan een "agency" in de westerse wereld. Een groot deel daarvan is niet bedoeld voor frankering en zal het land waarvan het de naam draagt nooit zien. Zie ook Bijlage 4.
8. Zie het minuscule adresstickertje op de fdc van Guernsey op pagina III,4.
9. Een schrijnend voorbeeld hiervan staat bovenaan op de volgende pagina (III,7).
10. Natuurlijk is het goed voor de variatie en de zeldzaamheid om enkele ontwerpen of drukproeven in de verzameling op te nemen. Het moeten dan wel stukken zijn die hebben gediend ter voorbereiding van een werkelijke emissie (2e stuk op de volgende bladzijde: III,7)



Oostenrijk: een stempelparadijs?



- Samenvatting:**
1. Gebruik zoveel mogelijk materiaal waarvan de thematische informatie een relatie heeft met het land van uitgifte.
  2. Gebruik volledige fdc's slechts bij uitzondering en let dan op dat de thematische tekst (ook) slaat op de zegel en/of het stempel. Verzonken fdc's waarvan alleen zegel(s) en stempel thematisch worden gebruikt zijn beter. Immers: zegels en stempels zijn de "hoekstenen" van de filatelie.
  3. Gebruik maximumkaarten spaarzaam en zorg dat het goede zijn.
  4. Vermijd welwillendheidsstempels.
  5. Er blijft nog genoeg materiaal over dat 100% geschikt is. Blijf zoeken!

## III.2. Kwaliteit

Eindelijk een (betrekkelijk) eenvoudig onderwerp!

Kwaliteit		
A.	Kwaliteit laat op vele plaatsen, zelfs bij modern materiaal, veel te wensen over.	1 - 2
B.	Kwaliteit is op veel plaatsen matig.	3 - 4
C.	Als geheel is de kwaliteit behoorlijk.	5 - 6
D.	Als geheel is de kwaliteit goed.	7 - 8
E.	Kwaliteit is hoog (de aard van het materiaal in aanmerking genomen).	9 - 10

Een aantal zaken spreekt vanzelf. *Postfris* materiaal moet onberispelijk zijn, in alle opzichten. Ook vanzelfsprekend is dat stukken die uit een brandende postzak zijn gered en om die reden in de verzameling zijn opgenomen er gehavend uitzien. Het is niet de bedoeling om bij dit onderdeel "roomser dan de paus" te zijn, vandaar de toevoeging "de aard van het materiaal in aanmerking genomen". Postwaardestukken van de vroegere USSR uit de jaren 50 en 60 zijn vaak vervaardigd van grauw, minderwaardig papier, scheef gevouwen en scheef bedrukt. Die kun je dus nooit *mooi* maken.

Waar we het meest op moeten letten is de eis dat ook *gebruikt* materiaal in perfecte staat is. Zegels en postwaardestukken mogen geen vouwen of andere beschadigingen vertonen, wel natuurlijk de sporen van normaal gebruik (opengesneden, bestempeld en beschreven)! Daarbij doet het niet ter zake of de afzender een leesbaar handschrift heeft.

Voor wat betreft de *stempels* een aantal richtlijnen:

Stempels die om hun thematische betekenis worden gebruikt moeten compleet, scherp, helder en niet vlekkelig zijn en mogen het thematisch van belang zijnde deel van het zegelbeeld (of het betreffende beeld op een postwaardestuk) niet bedekken. Controleer nog eens de stempels op pagina II,11 op hun kwaliteit!

Er zijn verzamelaars die een groot deel van hun kwaliteitsprobleem omzeilen door vrijwel alleen *postfris* materiaal toe te passen. Anderen hechten meer waarde aan *echt gelopen* materiaal en kiezen voor de moeilijker weg. Vooral bij echt gelopen postwaardestukken, telegrammen e.d. is de *zeldzaamheid* dan wel vaak groter. Voor veel toeslagzegels geldt hetzelfde.

Hoe moeilijk gestempeld materiaal soms is tonen we met de volgende zegeltjes (want er *is* toch een hoop ellende in omloop...).

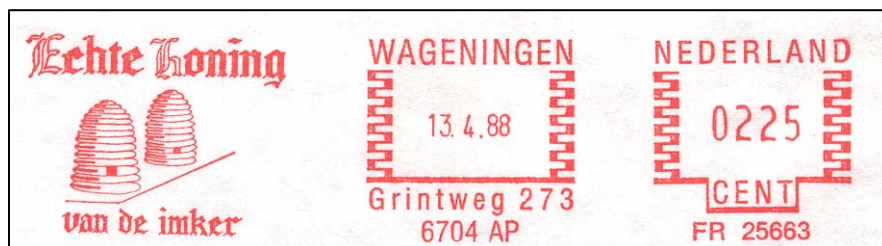




Van deze zegels voldoen die van de VS en Nieuw-Zeeland duidelijk niet omdat het stempel (en bovendien een *lelijk* stempel) de roos bedekt. Het is erg moeilijk om uit de VS fatsoenlijk gestempelde zegels te vinden. Natuurlijk, het gaat om zogenaamde *vernietigingsstempels*, maar in de VS vat men dat wel erg letterlijk op!

De enige die bruikbaar is is de Duitse. Dit normale gebruiksstempel laat zien waar en wanneer de zegel is afgestempeld (uit filatelistisch oogpunt zeer correct). Toch is ook dit stempel niet ideaal, want de kleine roos wordt bedekt. Conclusie: een goed gestempelde zegel is vaak een speld in een hooiberg, maar we gaan de uitdaging natuurlijk niet uit de weg. Overbodig te zeggen dat hierbij de welwillendheidsafstempeling géén oplossing is!

Frankeermachinstempels lijden aan dezelfde kwalen als vernietigingsstempels. Ze zijn of te flets of te zwaar en maar zelden ideaal van scherpste. Maar omdat we al zo veel foute dingen hebben getoond: hier een hele mooie. Het postfrisse postwaardestuk onderaan is speciaal voor onze rozenverzamelaar.



## III.3. Zeldzaamheid

Ook hier zien we bij de beoordelingsschaal een aantal vanzelfsprekende zaken. Het is een belangrijk onderdeel wat de puntentoeiding betreft.

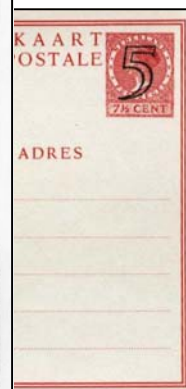
Zeldzaamheid		
A.	Materiaal zonder enige moeilijkheidsgraad.	1 - 4
B.	Geringe moeilijkheidsgraad.	5 - 8
C.	Hoofdzakelijk eenvoudig, maar ook enig gemiddeld materiaal.	9 - 10
D.	Diverse stukken van gemiddelde zeldzaamheid. (Vrijwel) geen moeilijke stukken.	11 - 12
E.	Geringe en gemiddelde zeldzaamheid met elkaar in evenwicht. Enkele moeilijke stukken.	13 - 14
F.	Stukken overwegend van gemiddelde en grote zeldzaamheid. Enkele opmerkelijke stukken.	15 - 17
G.	Zeldzaam of zeer moeilijk te vinden materiaal nadrukkelijk en veelvuldig aanwezig.	18 - 19
H.	Uitmuntend	20

Het is niet eenvoudig om aan beginners uit te leggen wanneer een stuk eenvoudig, gemiddeld of moeilijk is. Kort gezegd zijn er twee bekende Nederlandse uitdrukkingen van toepassing:

1. "Al doende leert men".
2. "lets met je klompen aanvoelen".

Wat dat laatste betreft: het zal duidelijk zijn dat modern materiaal uit filatelistische "banananrepublieken" (zie Bijlage 4) niet hoger komt dan de letter A. Ook fdc's scoren meestal niet hoog.

Oplagecijfers en catalogusprijzen geven wel een *aanwijzing*, maar zijn niet altijd bepalend voor de moeilijkheid om aan een stuk te komen. In het algemeen zijn echt gelopen stukken het moeilijkst. Een goed voorbeeld wordt gevormd door een bekende serie Nederlandse postwaardestukken.



Postfris zijn ze in de handel volop te koop, echt gelopen zijn ze uiterst moeilijk te vinden.

Door het gebruik van Esperanto interessant materiaal!

Een verzamelaar is op zoek naar een *gebruikte* zegel met een mijnlamp. In de Michel catalogus van Duitsland vindt hij er eentje voor €2, maar op de eerstvolgende beurs vindt hij hem alleen op een poststuk (en dus duurder).

1957, 1. Okt. Wohlfahrt: Kohlebergbau. ☐ Jäger; Odr. (5×10); Wz. 5; gez. K 14:13%.



eh)	Bergmann mit Grubenlampe	ei)	Bergmann mit Abbauhämmer	ek)	Bergmann am Kohlenhobel	el)	Anschläger am Förderschacht			
270	7 + 3 (Pf)	lebhafbraunocker/ braunschwarz	.....	eh	1,50	2,—		**	⊙	
271	10 + 5 (Pf)	lebhafgrünoliv/ lebhaforange	.....	ei	1,—	1,—				
272	20 + 10 (Pf)	lebhaforange/ lebhaforange	.....	ek	1,50	1,—				
273	40 + 10 (Pf)	braunschwarz/mattblau	.....	el	22,—	24,—				
		Satzpreis (4 W.)			25,—	28,—				
		FDC				65,—				

Als hij even verder had gekeken had hij gelezen “sehr wasserempfindlich”, wat wil zeggen dat de zegel bij afweken kan verkleuren.

Moeten we nog uitleggen waarom het poststuk uit de brand van de Hindenburg te Lakehurst (zie III,2) een hoge graad van zeldzaamheid heeft?

In het algemeen hebben oudere stukken een grotere zeldzaamheid dan nieuw materiaal, maar dat geldt lang niet altijd voor permanente zegels. Vaak bleven deze zegels jaren in gebruik. In een tijd zonder e-mail en met beperkt telefoongebruik haalden vele zegels in de grotere landen miljardenoplagen.

Om bij het thematisch gebruik van zegels de zeldzaamheid wat “op te krikken” zou men kunnen overwegen een afwijking of *plaatfout* op te nemen (en daarmee ook nog wat filatelistische kennis demonstreren). Een voorbeeld. In een verzameling over *geld* komt de hyperinflatie van 1923 aan de orde. Deze kan worden geïllustreerd met Duitse zegels met een bizar hoge opdruk.

Dit stripje van drie zegels (Michel 329B), met een duidelijk (rol) stempel van Leipzig is eigenlijk mooier dan één zegel, omdat de onderste zegel de plaatfout vertoont die kenmerkend is voor alle waarden met de “rozet” als ondergrond.

In de uitvergroting is het “gesprongen draadje” te zien (of beter: *niet* te zien, want het ontbreekt). Ook is te zien hoe primitief de “tanding” door de vliegende haast bij de productie is uitgevoerd. Links en rechts heeft de loketbeambte er maar doorheen geknipt.



Deze laatste, zichtbare eigenschap van de zegels is op zichzelf ook al bruikbaar voor het thema. Dit afknippen werd namelijk door de postrijen gedaan, want niemand had in die tijd voorraden in huis van zegels die soms na een week al onbruikbaar werden door gigantische tariefveranderingen.

Grappig is dat deze zelfde zegel ook past in een verzameling “oude ambachten”. De verzamelaar moet dan wel weten dat deze plaatfout in het Duits bekend staat als “Sprung im Korbdeckel”. Bij het ambacht *mandenvlechten* is de plaatfout dan (met een beetje fantasie) thematisch bruikbaar, bijvoorbeeld om gebreken aan te geven. En hiermee doen we voorlopig het deksel op de mand van de zeldzaamheid.

## III.4. Tussenbalans

We zijn inmiddels een heel eind gevorderd met het vergaren en sorteren van materiaal. Hoe kunnen we ons voorlopig resultaat het beste opbergen, zodat we het gemakkelijk kunnen raadplegen, wijzigen en aanvullen?

Neem voor elk toekomstig blad een pagina van een stockboek (zonder tussenschot).

Plaats hierin de stukken die op het betreffende blad naar alle waarschijnlijkheid een plaats zullen krijgen. Ook papertjes met korte informatie over sommige stukken en delen van de thematische tekst die je al werkende te binnen schieten vinden op deze pagina een plaats.

Natuurlijk is er ook nog een stockboek met een "algemene reserve" van stukken waarvan de plaats nog niet duidelijk is.

Voorlopig is de definitieve plaatsing van de stukken nog niet aan de orde. Daar gaan we het in deel IV over hebben.

Bij het doorbladeren van het stockboek (of de stockboeken) met materiaal krijgen we een globaal beeld van de samenstelling van het materiaal. Wat is er te veel en wat te weinig? Hoe zit het met de geografische spreiding en de spreiding in de tijd?

### Hier zijn enkele geruststellende woorden op hun plaats.

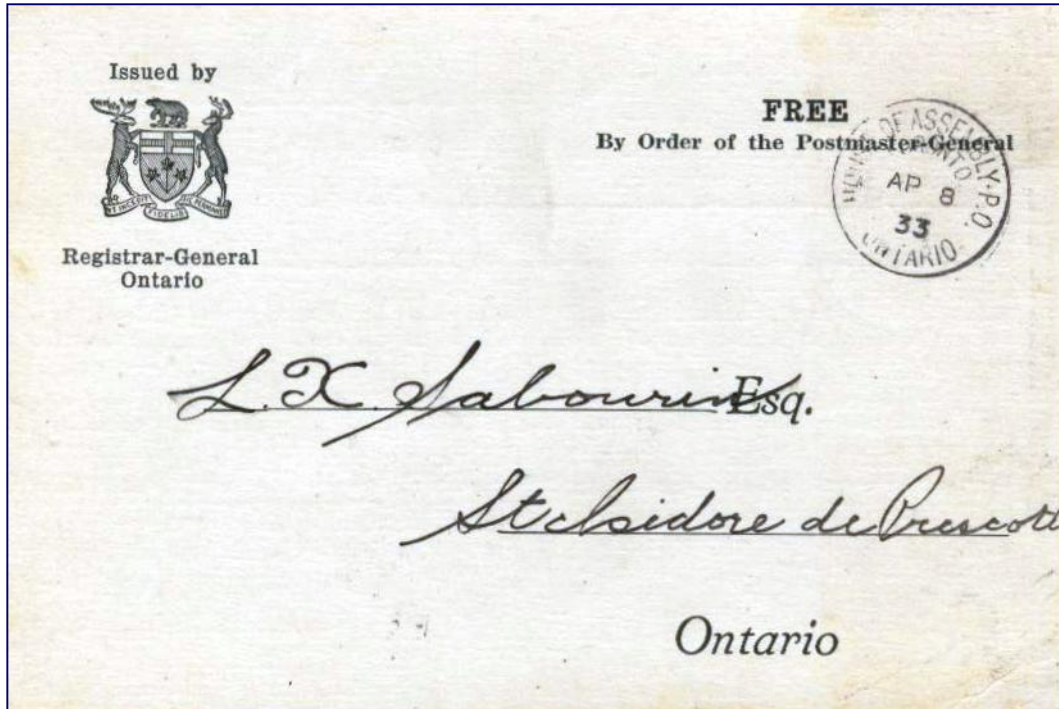
Het is volkomen normaal dat er in dit stadium (te) veel *zege/s* zijn. Afhankelijk van het thema kan het voorkomen dat er ook een overvloed aan frankeermachinestempels of reclamevlaggen is. Probeer alle soorten materiaal te spreiden over de inzending en probeer te voorkomen dat er opeenhopingen van een bepaald type element ontstaan op een of enkele bladen. Dus: als er in totaal 7 frankeermachinestempels zijn, zet ze dan niet allemaal op, bijvoorbeeld, blad 21 en 22.

Het is eveneens volkomen normaal dat je geregeld voor een dilemma staat. Gebruik je de zoveelste *zege/s*, met een goede thematische expressie, of dat ene, zeldzame, grote post(waarde)stuk waar (helaas) de te gebruiken afbeelding minimaal is? Zie volgende bladzijde. Gelukkig hoeven we in dit stadium nog geen knopen door te hakken. Dat doen we in het volgende deel en dan zal blijken dat er nóg een factor in het spel is: de indeling van de bladen. We lopen tegen een heel praktisch probleem aan: *past* alles er op wat we er voor een goede ontwikkeling en een goede presentatie op willen hebben en *hoe* past het er op?

Het is tenslotte heel erg normaal als je van tijd tot tijd ernstig twijfelt of er überhaupt wel iets van de verzameling terecht komt. Wanhoop niet! Gewoon doorgaan!



Een dilemma betreffende Canadese be-  
ren: zegel of stuk met portvrijdom?  
Beide stukken zijn op ware grootte afge-  
beeld.  
(Het is maar goed dat filatelisten altijd  
een loep bij zich hebben....)



Een ander soort dilemma betreft niet alleen de vraag “waarmee” we iets wil-  
len tonen, maar ook “hoe”.

Ook hiervoor vinden we in de eindfase wel een oplossing!

Een eenvoudig voorbeeld van zo'n dilemma komt voor in de verzameling  
“Een reisje langs de Rijn”. De stad Mainz is o.a. bekend door de uitvinder van  
de boekdrukkunst Gutenberg. Laten we die relatie zien door a. zijn *portret*, b.  
zijn *werk*, c. het gebeuren om hem heen (het *Gutenbergmuseum*), d. een *slo-  
gan* of e. een *combinatie* van stukken?

a



c



b



d

